

Description de *Cunningtonia Longiventralis*

<http://www.destin-tanganyika.com/>

***Cunningtonia longiventralis* BOULENGER, 1906.**

(Fig. 29 dans le texte.)

Cf. Litter, in POLL, M., 1946, Ann. Mus. Congo Belge, (I), IV, 3, p. 278.

Description (ex. récoltés de 71 mm à 138 mm). — Hauteur du corps comprise 2,67 à 3 fois, longueur de la tête 2,8 à 3,05 fois dans la longueur standard. Tête 1,95 à 2,1 fois aussi longue que large. Museau large, sa longueur comprise 2,2 à 2,7 fois dans celle de la tête, sa largeur environ égale à sa

longueur (0,9 à 1,1), 1 à 1,5 fois aussi long que l'œil (juv.) à profil supérieur légèrement convexe, obliquement descendant, le pédicelle maxillaire atteignant le niveau de la narine.

Œil petit, de forme arrondie, compris 2,75 (juv.) à 3,1 fois dans la longueur de la tête, 1,2 à 1,52 fois (juv.) aussi grand que la largeur de l'espace interorbitaire, 2 à 2,7 fois plus grand que la hauteur préorbitaire. Espace interorbitaire compris 3,2 à 4,2 fois et hauteur préorbitaire comprise 5,6 à 7,6 fois dans la longueur de la tête.

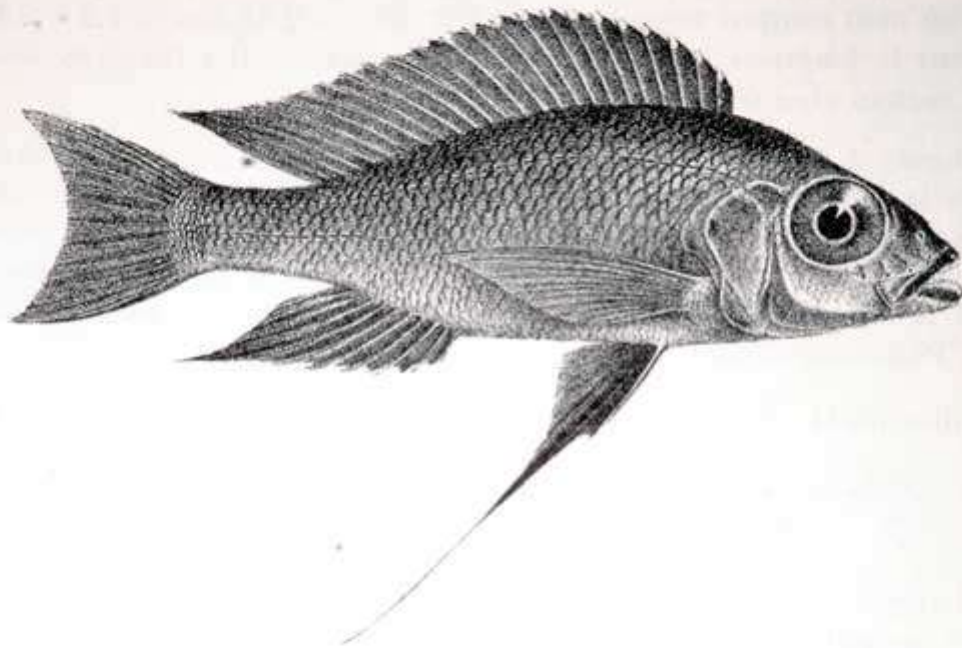


FIG. 29. *Cunningtonia longicentralis* BOULENGER.

Niamkolo : ex. type, 41 cm ($\times 1$).

(D'après G. A. BOULENGER, 1906, Tr. Zool. Soc.)

Bouche large, terminale. Maxillaire visible, s'étendant jusqu'au niveau du bord antérieur de l'œil. Mâchoire inférieure comprise 2,8 à 3,2 fois dans la longueur de la tête, à menton non proéminent. Joue écailleuse portant 2 à 3 rangées d'écailles.

Dents toutes tricuspides et mobiles, en nombreuses rangées formant une large bande à chaque mâchoire, l'extrémité de la couronne cuspidée est recourbée vers l'arrière.

Os pharyngien inférieur en forme de triangle équilatéral, à bord postérieur sinueux, prolongé par une lame environ aussi longue que l'os et garni de petites dents, fines et serrées, comprimées et \pm bicuspides. Leur feutrage est ici particulièrement serré.

Branchiospines au nombre de 15 à 18 (moyenne $\frac{16,79}{43}$) sur la partie inférieure du premier arc branchial.

Dorsale $\frac{XII, 15}{1}, \frac{XIII, 14}{23}, \frac{XIII, 15}{4}, \frac{XIV, 13}{8}, \frac{XIV, 14}{7}$, au total $\frac{27}{32}, \frac{28}{11}$; rayons mous plus longs que les rayons épineux, plus longue épine et plus long rayon mou compris respectivement 1,9 à 2,65 fois et 1,32 à 2,37 fois (juv.) dans la longueur de la tête.

Anale $\frac{III, 8}{3}, \frac{III, 9}{37}, \frac{III, 10}{3}$, au total $\frac{11}{3}, \frac{12}{37}, \frac{13}{3}$; plus longue épine (3^e) et plus long rayon mou compris respectivement 2,3 (juv.) à 2,85 fois et 1,2 à 2,12 fois (juv.) dans la longueur de la tête. Dorsale et anale molles filamenteuses chez l'adulte, surtout chez le ♂.

Pectorale 1 à 1,1 fois aussi longue que la tête, comprise 2,65 à 2,9 fois dans la longueur standard. Ventrale filamenteuse chez l'adulte, avec très long rayon externe élargi à l'extrémité, atteignant le niveau du pédoncule caudal, surtout filamenteux chez le mâle et dans ce cas jusqu'à 1,5 fois aussi long que la tête. Caudale échancrée en croissant, les lobes ± filamenteux chez l'adulte. Pédoncule caudal 1,15 à 1,4 fois aussi long que haut.

Écailles 36-41 (moyenne $\frac{38,33}{42}$) en ligne longitudinale, lignes latérales $\frac{32-36}{14-17}, \frac{5\frac{1}{2}-6\frac{1}{2}}{15\frac{1}{2}-16\frac{1}{2}}$ en ligne transversale.

Coloration. — En alcool, gris ± foncé, le ventre clair, les nageoires verticales en partie noirâtres ou grisâtres. Jeunes et femelles plus claires marqués de petites taches foncées le long de la nageoire dorsale et de taches plus grandes et arrondies au milieu des flancs.

Vivant (st. 319) ♂ : Teinte générale gris bleuâtre très clair avec les parties suivantes d'un beau jaune orangé : bordure marginale à la dorsale (plus large en arrière), les deux extrémités des lobes de la caudale, la bordure de l'anale, les ventrales (surtout les évasements terminaux des filaments), les pectorales (pâles), une tache sur chaque flanc au-dessus des pectorales, et des traces sur la joue et l'opercule. ♀ : entièrement grisâtre ou olivâtre, plus ou moins argentée. Les nageoires légèrement teintées de jaune pâle.

Dimensions. — Maximum observé et connu : 140 mm.

Abondance. — Espèce relativement rare.

Habitat. — Côtier, le plus souvent sur fond rocheux, parmi les éboulis du rivage. Toutefois, l'espèce fréquente aussi les fonds sableux situés à proximité

immédiate de son biotope rocheux normal, comme en témoignent quelques captures à la senne dans des endroits très voisins de promontoires rocheux. Profondeur moyenne estimée de toutes les stations : 3,05 m.

STATISTIQUE DES EXEMPLAIRES CONSERVÉS.

Classes en cm	St. 22	St. 41	St. 44	St. 65	St. 68	St. 95	St. 108	St. 116	St. 120	St. 120	St. 137	St. 156	St. 174	St. 184	St. 202	St. 219	St. 319	St. 324	A
5	—	—	—	—	—	—	—	—	4	—	—	—	—	—	2	—	—	—	—
6	—	—	—	—	—	—	—	—	20	1	—	—	1	2	—	—	—	4	—
7	—	—	—	—	—	—	—	—	3	—	—	—	—	9	—	—	—	—	—
8	—	—	—	—	—	—	—	—	—	—	1	—	—	3	—	—	—	1	1
9	1	—	—	—	1	—	—	—	—	—	—	—	—	2	—	—	4	—	1
10	—	—	1	—	—	1	1	1	—	—	—	—	1	—	—	—	2	—	—
11	1	—	—	—	—	—	—	—	—	—	—	—	—	3	—	—	2	1	—
12	—	1	—	2	1	—	1	—	—	—	—	—	—	—	—	1	2	—	—
13	—	1	—	1	—	—	—	—	—	—	—	—	—	2	—	—	—	—	—
14	—	—	—	—	—	—	—	—	—	—	—	—	—	1	—	—	—	—	—

A = Loc. ?

Régime. — Le tube digestif est très long et forme un tortillon visceral volumineux et compliqué; il mesure 670 mm chez un individu de 135 mm de longueur totale. Le contenu stomacal est grisâtre et de fine texture; dans l'estomac nous avons trouvé parmi quelques grains de sable des diatomées en quantité (*Surirella*), ainsi que des algues filamenteuses et unicellulaires...

Reproduction. — Un ovaire mûr ou en voie de maturation avancée (st. 184, 22.III.1947), contenait 24 œufs de $\pm 3,5$ mm de longueur. Aucune incubation buccale n'a été observée jusqu'à présent chez *Cunningtonia*.

Méthodes de capture. — Toutes les captures proviennent de pêches à la ligne au ver ou à la viande, sauf 6 lots qui ont été récoltés à la senne.

Valeur alimentaire. — Négligeable.

Distribution géographique. — Espèce lacustre endémique du Tanganika.

Liste des exemplaires récoltés :

- St. 22** : 2 ex., 119, 96 mm, dans la baie de Kabimba, dans les rochers jusqu'au village, 17.XII.1946, pêche au ver, profondeur : 2-3 m.
- St. 41** : 2 ex., 134, 126 mm, baie de M'Toto, rochers de la côte Sud, 30.XII.1946, pêche au ver, profondeur : 1-2 m.

- St. 44** : 1 ex., 100 mm, Moba, plage au Sud du village, 30-31.XII.1946, senne nocturne, profondeur : $\pm 5-0$ m.
- St. 65** : 3 ex., 136, 120 (2) mm, petite baie au Sud du cap Tembwe, 14.I.1947, pêche au ver, profondeur : 2-3 m, fond : sable, roches.
- St. 68** : 2 ex., 124, 94 mm, baie au Sud du cap Tembwe, 15.I.1947, pêche au poisson, profondeur : 2-4 m, fond : sable, roches.
- St. 95** : 1 ex., 108 mm, baie de Kakimba, rochers du bord, 29.I.1947, pêche au ver, profondeur : 2-3 m, fond : rocheux.
- St. 108** : 2 ex., 124, 103 mm, baie de M'Toto, roches, 5.II.1947, pêche au ver, profondeur : 2-3 m.
- St. 116** : 1 ex., 100 mm, baie d'Albertville, port, roches, 10.II.1947, pêche au ver.
- St. 120** : 27 ex., 72, 71 (2), 69 (2), 68 (3), 67, 66, 65 (3), 64 (3), 62 (6), 61, 59, 58 (2), 55 mm, baie Édith, sur la plage, 14.II.1947, senne nocturne.
- St. 120** : 1 ex., 64 mm, baie Édith, rochers de la pointe de Kilwesa, le soir, 14.II.1947, pêche au ver.
- St. 137** : 1 ex., 84 mm, baie de Kabimba, dans les rochers Nord et Sud, 22.II.1947, pêche au ver, profondeur : 2-3 m, fond : rocheux.
- St. 156** : 1 ex., 109 mm, M'Toto, rochers au Nord de la baie, 7.III.1947, pêche à la ligne, profondeur : 2-3 m.
- St. 174** : 1 ex., 60 mm, baie de Moba, plage au Nord et à proximité immédiate de la rivière Lobozi, 14.III.1947, senne.
- St. 184** : 23 ex., 140, 138, 134, 116, 114, 111, 104, 98, 96, 83, 81, 80, 78, 77 (3), 75 (2), 74, 72, 71, 67, 66 mm, Kapampa, plages Nord et Sud, 22.III.1947, senne.
- St. 202** : 2 ex., 50 (2) mm, M'Pulungu, près du pier, 27.III.1947, senne, fond : gravier et galets.
- St. 219** : 1 ex., 127 mm, baie de M'Tossi, gros rochers de la rive Sud, 2.IV.1947, pêche au ver, fond : rochers.
- St. 319** : 10 ex., 125, 124, 116, 114, 104, 101, 98, 97, 93, 91 mm, Mwerasi, le long de la rive Sud, 28.V.1947, pêche à la ligne, profondeur : 2-4 m, fond : rocheux.
- St. 324** : 6 ex., 118, 81, 66, 63 (3) mm, baie Édith, plage intérieure, 30.V.1947, senne.
2 ex., 96, 81 mm, Loc. ?

